


**Opinia ornitologiczna i chiropterologiczna z
zaleceniami kompensacji przyrodniczej na
potrzeby termomodernizacji budynku przy
ul. Jodłowej 3 w Świdnicy**

Wykonane przez Firmę Milvus Szymon Wójcik

Świdnica, kwiecień 2025 r.



Metodyka badań ptaków

Wizję terenową mającą na celu ocenę populacji ptaków zasiedlających niniejszy budynek wykonał Szymon Wójcik dn. 18.04.2025 r. w godz. 11:30 – 13:00. Budynek był kontrolowany wspólnie z sąsiednim segmentem przy ul. Jodłowej 7. Dokonano oceny liczebności ptaków zasiedlających budynki tj. kawka *Corvus monedula*, gołąb miejski *Columba livia forma urbana*, szpak *Sturnus vulgaris*, wróbel *Passer domesticus*, mazurek *Passer montanus*, sikory *Parus sp.*, puszczyk *Falco tinnunculus*, kopciuszek *Phoenicurus ochruros* ze szczególnym uwzględnieniem jerzyka *Apus apus* na podstawie:

- gniazdowania ptaków
- aktywności ptaków wokół budynku oraz wlatywania do gniazd w szczelinach ścian
- ilości i wielkości szczelin wlotowych i stanu stropodachu, ścian oraz blachy na ścianie szczytowej
- śladów działalności ptaków (odchody, fragmenty gniazd)

Istotnym kryterium była wiedza autora dotycząca występowania gatunków w innych podobnych badanych przez niego budynkach w sezonie lęgowym. Autor wykorzystał m.in. wiedzę własną zgromadzoną podczas wykonywania „Inwentaryzacji jerzyka w Jaworznie w latach 2008-2010” (dane z ponad 150 budynków) oraz opinii ornitologicznych i chiropterologicznych wykonywanych na potrzeby termomodernizacji (ponad 950 budynków) w latach 2008-2025 w około 60 innych miastach. Zgromadzone dane na temat konstrukcji budynków, obecności szczelin i nisz lub ich braku, rodzaju stropodachu etc. są bazą pozwalającą na dobrą ocenę potencjalnego gniazdowania ptaków w sezonie i poza sezonem lęgowym w budowlach różnego rodzaju.

Wnioski

Budynek posiadający 3 kondygnacje. Miejsca gniazdowania ptaków i potencjalne siedliska znajdują się w obrębie ścian.

Gatunki gniazdujące

Stwierdzono gniazdowanie następujących gatunków ptaków:

- wróbel *Passer domesticus* – 2-3 pary ptaków. Gniazdowanie w winobluszczu na ścianie południowej oraz gniazdowanie w otworze w części stropowej od wschodu, gdzie stwierdzono ślady odchodów oraz możliwe gniazdowanie w otworze na ścianie wschodniej od podwórza.

Metodyka badań nietoperzy

Wizję terenową mającą na celu ocenę populacji nietoperzy zasiedlających niniejszy budynek wykonał Szymon Wójcik dn. 18.04.2025 r. w godz. 11:30 – 13:00 wspólnie z sąsiednim budynkiem przy ul. Jodłowej 7. Ze względu na brak ubytków, które mogłyby być zasiedlone przez nietoperze i bardzo dobry stan ścian skupiono się na kontroli dziennej, w której stwierdzono brak możliwości zasiedlenia budynku przez te ssaki. Gatunki nietoperzy występujące w Polsce są często związane z obiektami pochodzenia antropogenicznego. Budynki zajmowane są najczęściej przez pojedyncze osobniki oraz rzadziej przez niewielkie kolonie rozrodcze. Miejscami zasiedlanymi przez te ssaki są: stropodach, szczeliny pod parapetami, strych, a także piwnice. Podczas prac ociepleniowych może dojść do zamknięcia wlotów do miejsc gniazdowania, co skutkuje utratą siedliska i porzuceniem siedliska przez nietoperze w kolejnym sezonie rozrodczym.

Kontrole wiosenne pozwalają wykryć obecności nietoperzy wizualnie i za pomocą detektora. Fizyczne wykrycie osobników jest również możliwe na skutek stwierdzenia odchodów tych zwierząt. Ewentualna kompensacja dla nietoperzy w tym okresie jest często określana w oparciu o wiedzę własną autora pochodzącą z bloków, w których w sezonie letnim, przy optymalnych warunkach pogodowych ($>20^{\circ}\text{C}$, bezwietrznie) stwierdził on ich występowanie.

Wnioski

Nie stwierdzono potencjalnych siedlisk nietoperzy ze względu na bardzo dobry stan elewacji.

Metody kompensacji dla nietoperzy

W niniejszym przypadku ze względu na małą liczbę potencjalnych siedlisk nie zalecono kompensacji w postaci budek podtynkowych dla nietoperzy.

Metody kompensacji dla ptaków

Zalecono wywieszenie:

- 3 budek dla wróbla *Passer domesticus* na dowolnych drzewach liściastych wokół budynku (około 100 metrów wokół), otworem wlotowym w kierunku północnym, na wysokości min. 3 metrów. Odległość między budkami min. 15 metrów.

Harmonogram prac ociepleniowych

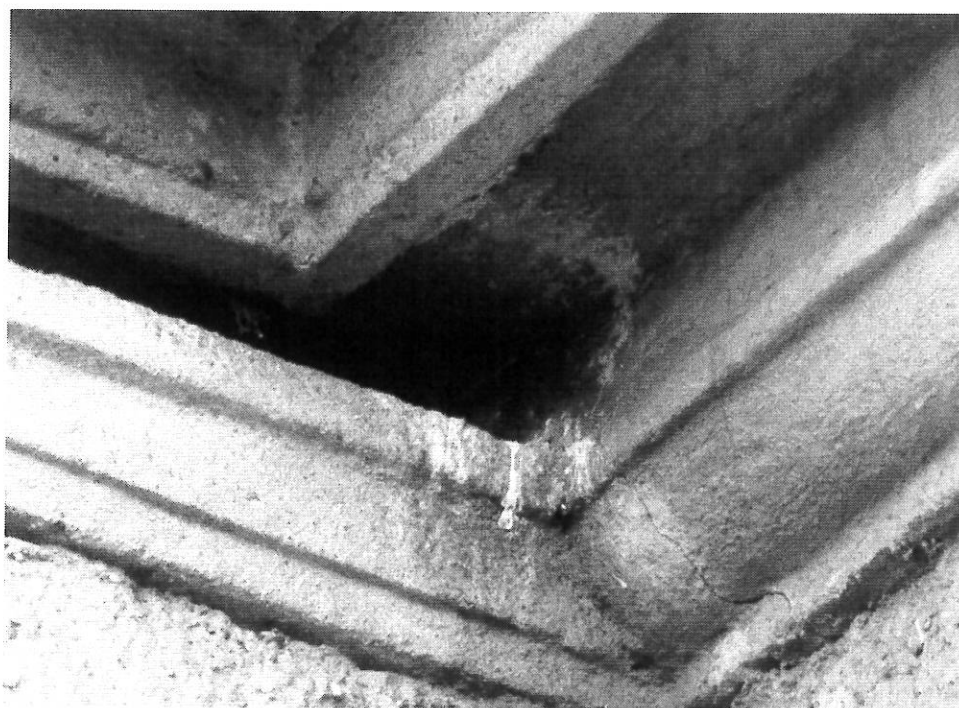
Należy zastosować się do następujących zaleceń:

- Jeśli prace planowane są w sezonie lęgowym (1 marzec – 31 sierpień) i zostanie stwierdzona obecność gniazdujących ptaków, konieczne jest wówczas pozostawienie wolnych od prac budowlanych do końca sezonu lęgowego miejsc, w których gniazdują ptaki. Wiąże się to zwykle z pozostawieniem wolnej przestrzeni w promieniu 2 metrów od miejsca gniazdowania (w przypadku jerzyka 4 metry poniżej wlotów). W przypadku braku gniazdowania prace można kontynuować.
- Zalecenia w przypadku nietoperzy są podobne jak podane dla ptaków. Jeśli w trakcie rozpoczęcia prac zostanie stwierdzona obecności nietoperzy w budynku należy pozostawić wolną przestrzeń w promieniu 2 metrów od wlotu do końca sezonu rozrodczego (umownie do końca lipca). W sierpniu jednak należy sprawdzić, czy nietoperze nie przebywają jeszcze w budynku, gdyż może to mieć miejsce do października. Nietoperze mogą również zasiedlić budynek po sezonie rozrodczym przebywając w nim do jesieni. Podobnie zalecenia obowiązują również, gdyby prace prowadzone były w latach późniejszych.

Dokumentacja fotograficzna



Fot.1. Widok budynku od strony północnej, oznaczono miejsce gniazdowania wróbla (aut. Szymon Wójcik).



Fot.2. Siedlisko wróbla w zbliżeniu (aut. Szymon Wójcik).



Fot.3. Widok od południa (aut. Szymon Wójcik).



Fot. 4. Wróbel przy miejscu gniazdowania (aut. Szymon Wójcik).



Fot.5. Widok od południa (aut. Szymon Wójcik).



Fot.6. Siedlisko wróbla, podczas kontroli odnotowano samca przebywającego przy szczelinie (aut. Szymon Wójcik).

Firma Milvus – Szymon Wójcik

Nawsie Kołaczyckie 29

38-213 Kołaczyce

NIP: 685 214 56 66

www.opiniornitologiczne.wroclaw.pl

e-mail: milvus@vp.pl

kom. 609 888 003



Milvus - Szymon Wójcik

Nawsie Kołaczyckie 29

38-213 Kołaczyce

NIP: 685-214-56-66